

AADD

ASKWELL AND D-DRONE

Fiche RIDER

LOGES :

Prévoir une loge confortable calme et sécurisé, autant que possible à proximité de la scène pour 4 personnes à disposition dès l'arrivée du groupe jusqu'à son départ.

RESTAURATION :

-Catering :

Nous apprécions des notre arrivés et éventuellement après le concert, un catering comprenant à titre indicatif : salades, charcuterie, fromages, vin, pain, fruits.

-boissons:

Impérativement dès l'arrivée du groupe, eau, jus de fruits, bières, sodas et café.

Il sera également mis à disposition du groupe une bouteille d'alcool fort (rhum de préférence).

-Repas :

De préférence avant le spectacle, nous exigeons un repas chaud et équilibré pour 4 personnes, l'horaire du repas sera décidé le jour même entre les organisateurs et le groupe. Les spécialités locales sont les bienvenues.

Pas de poissons ni fruits de mer !

HEBERGEMENT :

S'il a été convenu d'un hébergement, prévoir 2 chambres double au minimum pour 4 personnes. Calme, au plus près du lieu de concert, s'assurer de pouvoir libérer les chambres à 12h minimum.

MERCHANDISING :

Merci de prévoir une table destinée au merchandising du groupe bien placée et suffisamment éclairée.

VEHICULE :

Prévoir un espace de parking pour 2 voitures ou 1 camion (12m3, hauteur min 2m70), à proximité de la scène dès l'arrivée du groupe jusqu'à son départ.

DEROULEMENT DU CONCERT :

Du à des contraintes technique vidéo, nous ne pouvons pas jouer de jour, s'assurer du noir total pour les scènes en pleine air (horaire).

REGIE :

Les régies son et lumière devons être installé et en parfaite états de marche à l'arrivée du groupe.

L'organisateur s'engage à fournir du matériel de qualité professionnelle, ainsi que 1 technicien son et 1 technicien lumière qualifiés, assurant

l'installation et l'assistance technique de nos régisseur pendant la balance et le concert.

SCENE :

Une scène plate et stable en tous points et d'une tailles minimum de 7m d'ouverture, 5m de profondeur et d'une hauteur 0,80m est indispensable au bon fonctionnement du concert. Si le concert a lieu en plein air, la scène sera couverte et fermée sur trois côtés. L'ensemble du matériel devra être totalement protégé des intempéries et du soleil.

ALIMENTATION ELECTRIQUE :

Les alimentations électriques son et lumière devront être alimenté par deux circuits indépendants et d'une puissance suffisante pour leur bon fonctionnement à pleine puissance. Veiller à ce qu'aucune interférence entre l'éclairage et le son ne nuise à la qualité de la représentation. Prévoir une alimentation électrique (240V 16A) au point d'accroche de notre vidéo-projecteur, ainsi qu'une alimentation électrique (240V 16A) sur scène pour notre backline.

HORAIRE :

Les horaires d'arrivée, de balance et de concert, seront communiqués au groupe, au moins 7 jours avant la date de représentation. Ces horaires devront être respectées. Prévoir 1H30 pour l'installation et la balance du groupe sur scène.

INVITATION :

1 invitation au minimum par membre du groupe pourra être demandé.

EQUIPE et CONTACT :

2 régisseurs, 1 manager, 1 musicien.

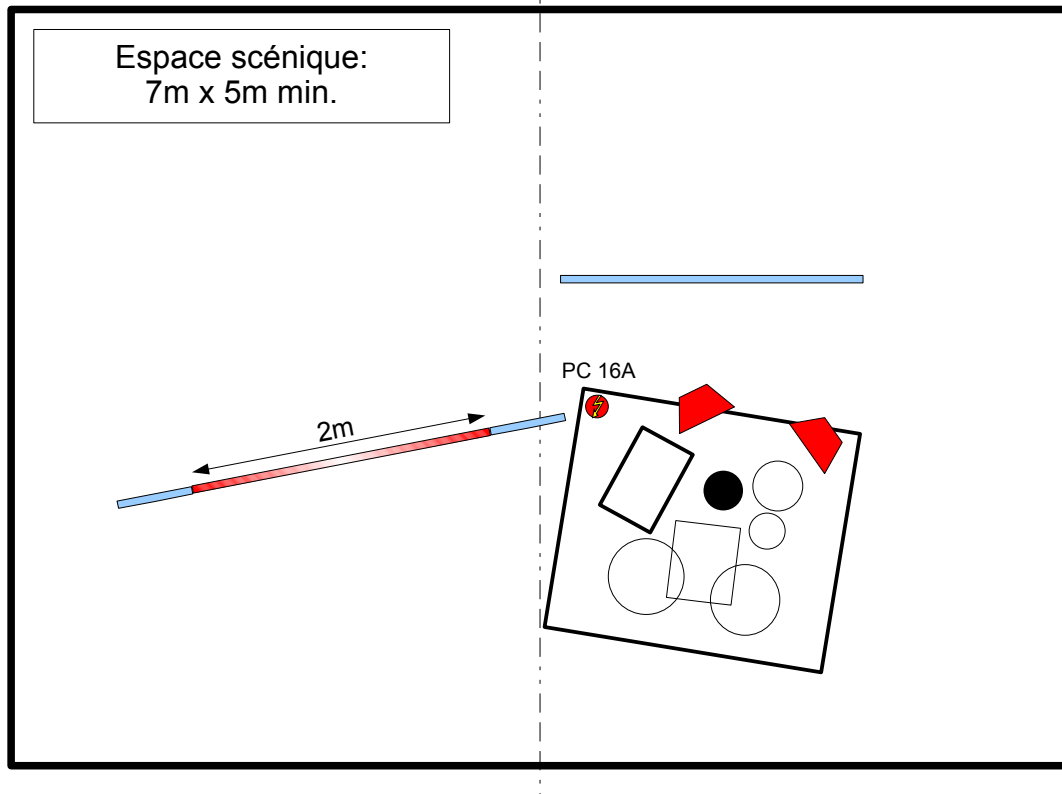
Contact général + son : Axel [06 80 03 38 15]

Régisseur lumière : Brice [06 71 46 99 24]

AADD

ASKWELL AND D-DRONE

fiche technique son



CETTE FICHE TECHNIQUE EST ADAPTABLE EN FONCTION DES LIEUX DE DIFFUSION.
POUR ÇA, N'HESITEZ PAS A ME CONTACTER.

Axel : 06 80 03 38 15
asquell@yahoo.fr

FACADE :

diffusion :

-1 système de diffusion de qualité professionnelle, AVEC SUB BASS (D/B ; NEXO ; C/HEIL ; ...), homogène en tous point et d'une puissance adapté au lieu (1KW/100pers. Minimum).

regie :

"la console ainsi que ses périphériques doivent être installé au milieu de la salle, dans l'axe de diffusion."

- 1 Console (midas ; soundcraft ; ...)
- 16 entrée micro/4 départ auxiliaire minimum
- 1 Egaliseur stéréo 31 bandes (BSS, SCV ; ...)
- 1 Lecteur CD
- 1 micro d'ordre (sm58)

RETOUR :

"2 retours identiques de qualité professionnelle sur 2 circuit égalisés".

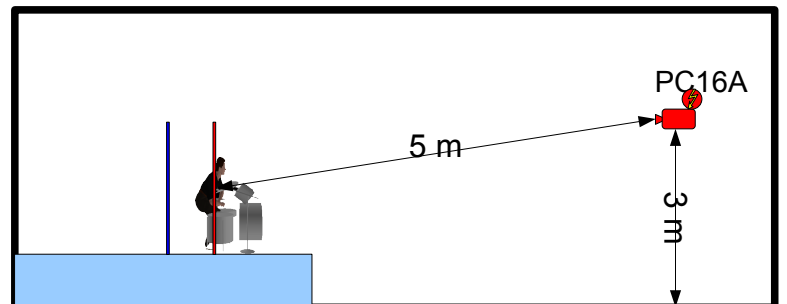
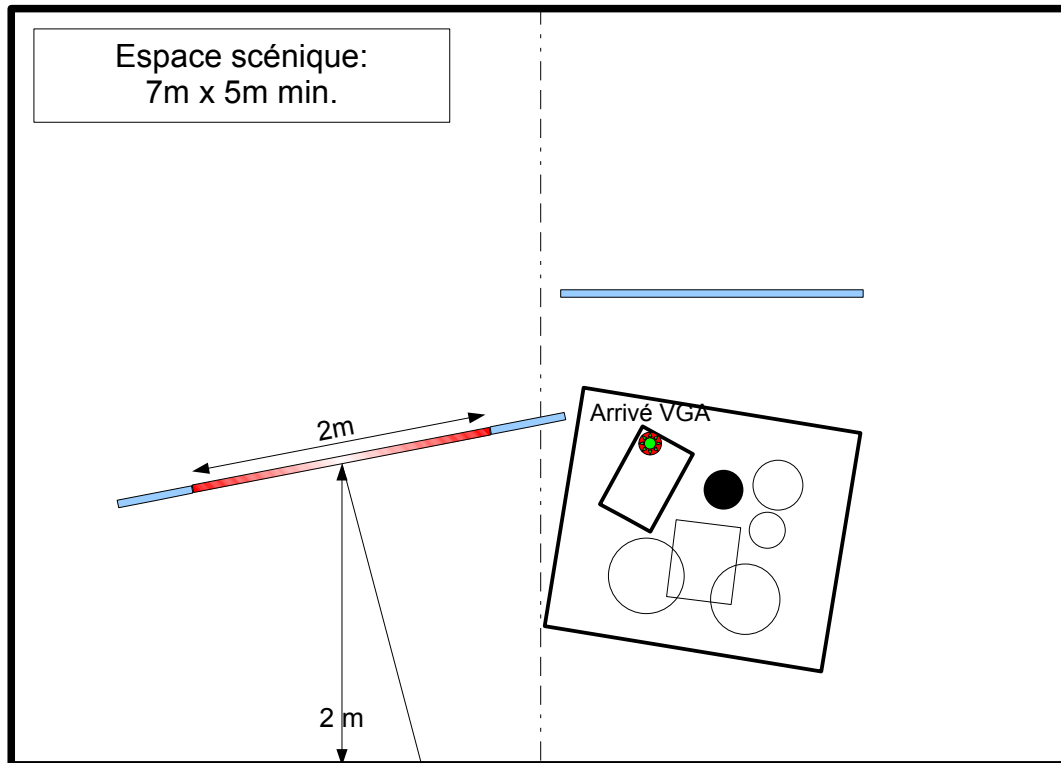
- 2 enceintes (D/B ; NEXO ; C/HEIL ; ...)
- 1 égaliseurs stéréo 31 band (BSS, SCV ; ...)

n°	?	!
1	Grosse caisse	Shure B52
2	Caisse clair	Shure B56
4	Caisse clair	Seinh. 604
5	Charley	AKG 535
6	tom basse	Seinh. 421
7	Ambience G	Neumann KM184
8	Ambience D	Neumann KM184
9	trigg. G	XLR
10	trigg. D	XLR
11	mix G	XLR
12	mix D	XLR
13	mix voix G	XLR
14	mix voix D	XLR

AADD

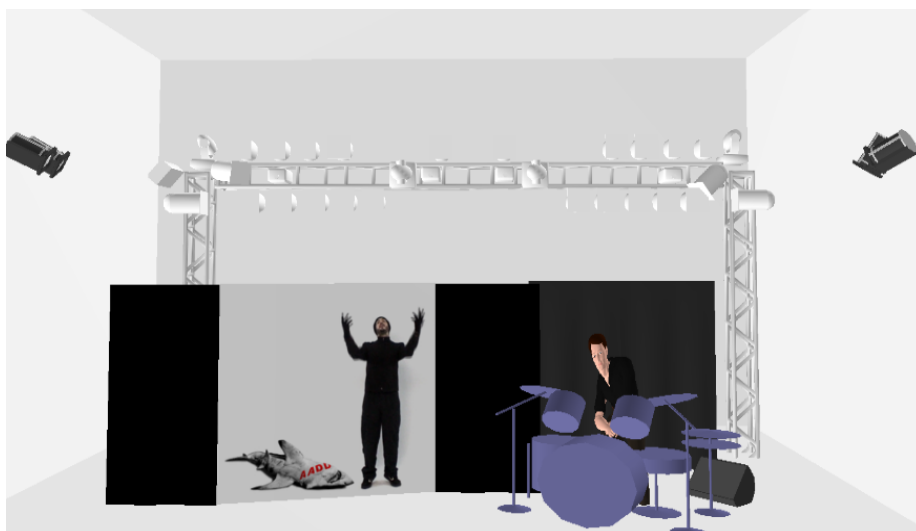
ASKWELL AND D-DRONE

fiche technique vidéo



Prévoir une prise de courant 220v 16A indépendante.

Passage de câble VGA jusqu'à la scène, à prévoir (possédons 20 m).



AADD

fiche technique lumière.

ASKWELL AND D-DRONE

Ce plan est adaptable en fonction de la configuration et des fiches techniques des lieux nous accueillant.

Une fiche technique lumière détaillé du lieu ou de l'événement (plan de feu, plan d'accroche, liste de matériel, console possible...) devra nous être adressée au moins 7 jours avant la concert.

Prévoir :

- un éclairage public distinct du plan de feu.
- rideau de fond de scène noir
- machine à brouillard
- 3 circuits graduables (dont un avec courbe on/off) à l'arrière de la batterie.

Pour toute question, n'hésitez pas à me contacter: **Brice 06 71 46 99 24**

Espace scénique:
7m x 5m min.

Plan de contre:

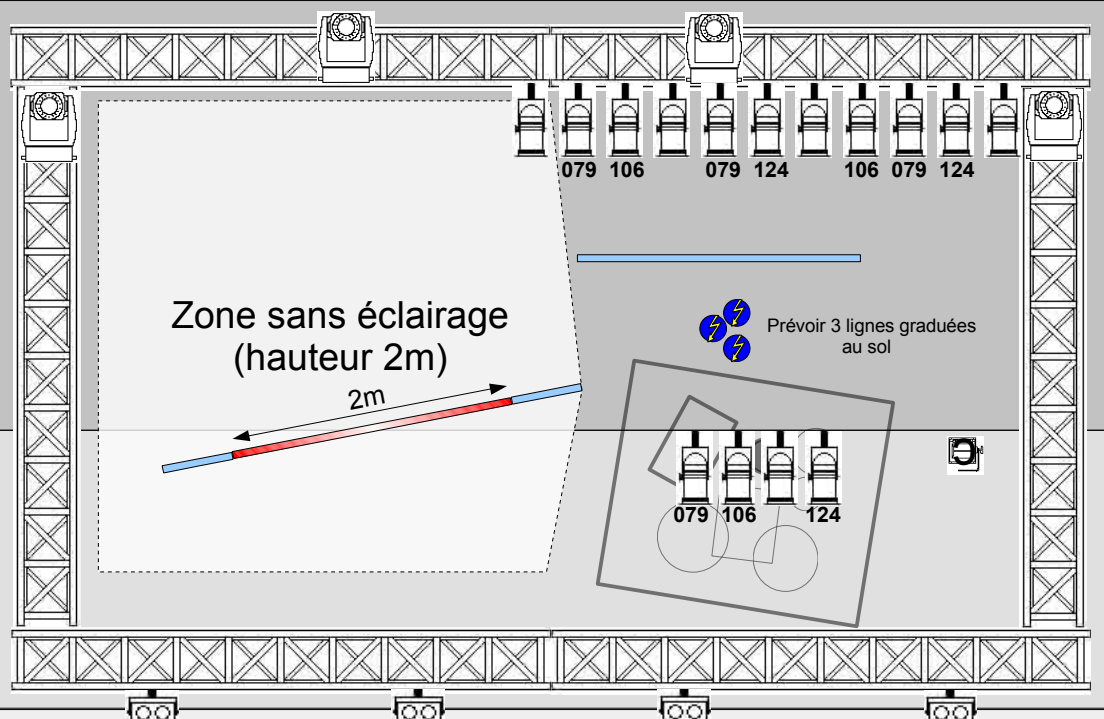
- comporte 4 ambiances principales (voir gélatine), **exclusivement sur la partie cour.**

- Projecteurs asservis (mac, pro400,...) dans les conditions décrite sur le plan de coupe. (Toutes les machines, lyres ou changeurs, auront une adresse DMX unique).

Plan douche (Peut être en latéral):

- comporte 4 ambiances principales (voir gélatine), **exclusivement sur la partie cour.**

- Un stoboscope dirigé sur la batterie.



Plan de face:

- deux découpes ou PC (1Kw) dirigés sur la batterie.
- Un éclairage éblouissant vers le public (FL1300).



LEGENDE:

- PAR 64
- FL 1300
- Découpe type 614
- Strob
- Lyre type Mac 500

